

# LA MIRADA SISTÉMICA

una visión resiliente del  
acogimiento residencial de  
menores



## EL ACOGIMIENTO RESIDENCIAL: un recurso educativo y “reparador”



### SOMOS

- un **recurso asistencial** y formamos parte del SISTEMA de PROTECCIÓN.
- un **recurso educativo** altamente profesionalizado
- un **espacio de convivencia** de un grupo de jóvenes donde a través de la relación afectiva y la intervención socio educativa entre el/la educador/a y el/la joven, pretendemos que:
  - Se cree **una relación-espacio** donde el joven se sienta **seguro y protegido**
  - donde los adultos seamos capaces de **sostener y acompañar** al joven en su propio proceso
  - donde el adulto le pueda **brindar elementos de cambio** que le puedan servir de oportunidad para favorecer la **reconstrucción** de relatos de vida resilientes, que les ayude a **reparar las huellas** emocionales tanto de las situaciones y vivencias de maltrato como de la separación de su familia;
  - donde pueda **proyectar un futuro** de éxito de acuerdo a sus capacidades.

## JUSTIFICACIÓN de la mirada sistémica en el contexto residencial de menores



- **¿Para qué?**
  - Ampliar los **instrumentos de diagnóstico e intervención** educativa mediante la incorporación de algunas de las herramientas de la metodología CAMP.
  - Mejorar la **comprensión** de los procesos y **dinámicas inconscientes** de los sistemas familiares de pertenencia de los menores acogidos.
- **¿Por qué?**
  - Nos conecta con **los valores esenciales** del ser humano: *respeto, la humildad, el servicio a los demás, el amor, la compasión y la reconciliación*, como actitudes esenciales no sólo en lo personal sino también y sobre todo en los profesionales de la ayuda.
  - Porque es un enfoque novedoso **centrado en la solución y en las potencialidades** y no en el problema, abriendo una ventana a la esperanza y al futuro.

## Metodología CAMP (o)



Esta metodología ayuda a:

Es un modelo de intervención que supone una evolución de la Pedagogía Sistémica y las Constelaciones Familiares, desarrollado por Mercè Traveset con aplicaciones tanto en el contexto educativo como en el terapéutico.

- **ordenar** los procesos de intervención desde el modelo de intervención sistémico
- permite **ver las interacciones** entre los diferentes elementos de los sistemas
- **leer las dimensiones** de la realidad que intervienen en los procesos y comportamientos de las personas..

## APORTACIONES DE LA METODOLOGÍA CAMP (O)



- Ayuda a realizar una **contextualización** detallada a la hora de abordar el análisis de un comportamiento, síntoma, etc ( C )
- Aporta nueva información de las **dinámicas y emociones inconscientes** de los sistemas humanos
- Se descubre la importancia de la información **transgeneracional**
- Ofrece elementos que permiten comprender los **asuntos sistémicos** que bloquean a las personas ( A )
- Ayuda a poner el foco en la **solución** ( M )
- Plan de actuación: serían las acciones que hay que llevar a cabo para favorecer la solución ( trabajo en red). ( P )

## La mirada del observador (o)



¿A quién miramos?

- A los individuos
- Persona y el contexto al que pertenece

¿ Qué miramos?

- Las conductas, síntomas.
- Las dinámicas relacionales, y los órdenes y desórdenes de los sistemas

Miramos

- el problema
- La solución

Dónde intervenimos

- en el sujeto problema
- En el conjunto del sistema

Realizamos

- un reparto de tareas
- Un trabajo en red

## La MIRADA del Educador/a



- Mirar las POTENCIALIDADES que tienen los jóvenes y ayudarles a CONECTAR con ellas y con toda la fuerza que procede de todos los sistemas de los que forman parte, para que puedan ser co-creadores de una realidad y futuro resiliente.
- La programación educativa: *la modificación de comportamientos y/o dificultades versus refuerzo y conexión con las potencialidades y capacidades.*
- ¿Cómo? : a través de una herramienta muy poderosa: ***la imaginación.***

## Una MÉTAFORA para compartir:



*“Una piedra en el camino”*

*El distraído tropezó con la piedra;  
El violento la utilizó como proyectil;  
El emprendedor, construyó con ella;  
El campesino, cansado, la utilizó de asiento;  
Para los niños, fue un juguete;  
Drummond la poetizó;  
David, mató a Goliat;  
Y Miguel Ángel le sacó la más bella escultura...*

La diferencia no está en la piedra sino en la mirada que la persona deposita y proyecta sobre ella.

No existe piedra en tu camino que no puedas aprovechar para construir con ella tu propio proyecto de vida y tu forma de relacionarte contigo mismo y con el otro.

## Marco Teórico



- Teoría general de los sistemas
- Metodología fenomenológica de las Constelaciones Familiares de B. Hellinger
- Pedagogía Sistémica
- Física Cuántica
- Principios de la teoría de la Comunicación Humana
- Los campos morfogenéticos

## AMOR y ORDEN



- La idea central de la que parte Bert Hellinger es que ***las personas nos movemos por una necesidad de apego o de vínculo afectivo, una necesidad de dar y recibir amor, aunque el amor tiene que integrarse dentro de un orden para poder florecer. Además ese orden nos viene dado y no es posible sustituirlo por el amor.***  
*“El amor es una parte del orden. El orden precede al amor, y el amor únicamente puede desarrollarse en el marco del orden”*  
 (“Los órdenes del amor”, Bert Helinger).

## VÍNCULO y RELACIÓN



- Es el lazo afectivo que une a dos personas y que genera un marco de confianza en el otro y en la vida.
- Por el hecho de ser mamíferos venimos programados para generar toda una serie de comportamientos que favorecen el apego, es decir, la relación de proximidad con el adulto/madre o cuidador principal con el objetivo de la supervivencia.
- Una de las motivaciones más profundas del ser humano es el deseo de establecer vínculos.
- **No podemos no estar vinculados a nuestros padres porque a través de ellos nos ha llegado la vida.**
- En la intervención psico-educativa que se realiza hemos constatado la importancia de reparar y restablecer **los vínculos** de los jóvenes con sus sistemas familiares, intentando ayudarles a reconstruir su historia de vida de manera que puedan **aceptar la relación** con sus padres tal como es y puede ser; y sanar el vínculo, conectándoles con la esperanza de un futuro de éxito; y animándoles a establecer relaciones satisfactorias con otros sistemas: social, relacional, educativo, etc.

## Los ORDENES del AMOR



- **ORDEN DE PERTENENCIA**
  - Necesidad de vinculación y de apego, de amor. Todos los miembros de un sistema familiar tienen derecho a pertenecer, **no pueden no pertenecer**. La exclusión, rechazo, desprecio, etc. de un miembro de un sistema tiene consecuencias sistémicas, y genera síntomas en los miembros más débiles.
- **ORDEN DE JERARQUÍA**
  - Necesidad de seguridad en las conveniencias sociales que hacen previsible nuestras relaciones. Existe una jerarquía entre los miembros de una familia determinada por los criterios de: **tiempo, peso y función**. El desorden consiste en la descolocación, tomar el lugar de otro
- **ORDEN DE EQUILIBRIO ENTRE EL DAR Y EL TOMAR**
  - Necesidad de equilibrio. Todos los miembros establecen una dinámica de intercambio: unos dan y otros toman dentro de un equilibrio justo. El desorden es la falta de compensación ante lo tomado. **Entre padres e hijos hay siempre un desequilibrio natural puesto que los padres dan más y los hijos reciben más. Los hijos nunca pueden dar más a sus padres, puesto que los hijos han tomado de sus padres el regalo de la vida y por tanto siempre están en deuda.**

## Dimensionalidades de la persona



- **D. TRANSGENERACIONAL:** es la dimensión que tiene que ver con las raíces y los ancestros de la familia de origen, la cultura.
- **D. INTERGENERACIONAL:** abarca la ubicación dentro del propio núcleo familiar, con el padre y la madre.
- **D. INTRAGENERACIONAL:** hace referencia a la relación con los hermanos y con el grupo de iguales.
- **D. INTRAPSÍQUICA:** hace referencia a la propia biografía y a la construcción del propio relato de la misma.
- **D. ECOLÓGICA:** hace referencia a la conexión de la persona con la naturaleza, con la tierra.
- **D. DE FUTURO:** Son las expectativas, los deseos, los proyectos.
- **D. ESPIRITUAL:** hace referencia al sentido de la vida, a la toma de conciencia de la existencia de una fuerza creadora del universo que nos trasciende. .
- **Dignificar las raíces, la cultura**
- **Orden y ubicación respecto de nuestros padres**
- **Orden de llegada: los mayores, los pequeños**
- **Favorecer reconstrucciones de relato de historia de vida resilientes, es decir, la capacidad de salir adelante ante las adversidades con fortaleza, y transformar las emociones asociadas a hechos traumáticos de las biografías de los niños.**
- **El cuidado de la naturaleza, de los animales.**
- **Fomentar en los/as jóvenes la capacidad de proyectar un futuro de éxito en coherencia con sus capacidades y sus potencialidades.**
- **Favorecer espacios de relajación y de atención plena: yoga, meditación, etc.**

## Tres INTELIGENCIAS - Tres CEREBROS



- **LA INTELIGENCIA SOMATO-SENSORIAL.** Tiene que ver con las experiencias sensoriales de protección que se generan desde el momento de la concepción hasta los tres primeros años de vida. En esta etapa se anclan los sentimientos de seguridad y confianza, la capacidad de amarnos y protegernos.
- **LA INTELIGENCIA EMOCIONAL:** Es lo que te empuja a salir de ti mismo hacia el otro, hacia el mundo, te impulsa a relacionarte con el otro.
- **LA INTELIGENCIA ANALÍTICA-SINTÉTICA:**
  - La capacidad narración de nuestras experiencias emocionales y sensaciones corporales.
  - La capacidad de proyectar.
- **LA CONCIENCIA, el Observador Cuántico**
- **CEREBRO REPTILIANO**
- **CEREBRO EMOCIONAL O MAMÍFERO**
- **EL CÓRTEX**
- **EI CUARTO cerebro.**

## “ ASUNTO” SISTÉMICO



- Los asuntos sistémicos y las experiencias traumáticas parten de un hecho objetivo que provoca emociones que se anclan en el cuerpo y que generan además la construcción de un relato.

### ASUNTO

HECHO + EMOCIÓN + RELATO

## Procedimiento y Herramientas



- CONTEXTUALIZAR
- ASUNTO sistémico
- METAEMOCIÓN
- PLAN DE ACCIÓN
- Genograma sistémico
- Configuraciones sistémicas con muñecos
- Tapete
- Conexión con las emociones primarias
- Las palabras “sanadoras”
- Plan de acción: acciones concretas, rituales, visitas a lugares, etc





## Análisis

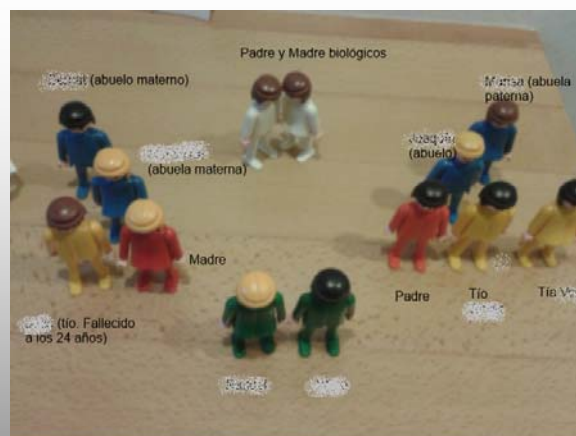


### Observación

- Clima de **conflictos** importantes entre todos los adultos de la familia.
- **Desorden de jerarquía**
- Situación de **caos**
- La pareja sin identificar puede hacer referencia a los padres biológicos.
- Nadie mira a nadie porque están en sus propios conflictos
- Color blanco del muñeco que representa al servicio de protección= **frialdad** emocional.
- **No hay sentimiento de apoyo** emocional por parte de los adultos de referencia.
- Los hermanos se sostienen mutuamente. Están abrazados.
- Sentimiento de miedo, verbalizado por el joven.

### Intervención

- Intentar establecer “orden” en esta situación de caos.
- Posicionar el conflicto en la responsabilidad de los adultos.



### Tutoría realizada en marzo 2013

Se le pide que elija un muñeco para representarse y uno para cada uno de los miembros de su familia y los vaya colocando en el espacio



## Análisis



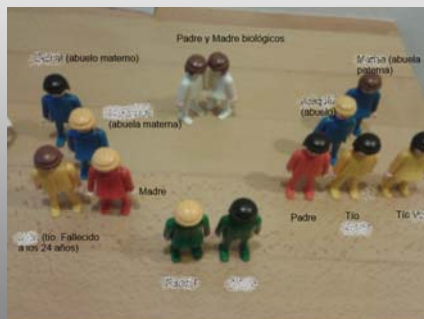
- Para finalizar esta primera actividad le pregunto por una emoción o sentimiento que le produce la imagen general representada y después una emoción-sentimiento de cada persona.
  - Ante la situación general dice: “En Paz” Le pregunto si es cómo lo ve ahora o un deseo. Dice que es como lo ve ahora que “nadie se pelea con nadie”.
- la evolución interna respecto de la imagen anterior.
  - Ha mejorado el orden y la jerarquía
  - separación y nula relación entre la familia paterna y la materna no se manifiesta un conflicto tan fuerte como en la imagen anterior.
  - La inclusión de los padres biológicos como elementos claramente identificados
  - María y su hermano no cuentan con un sostén familiar, se percibe vacío, poca cercanía respecto de las figuras adultas significativas.
  - Cercanía en la relación fraterna
  - Significativo el uso de los colores: rojo para los padres adoptivos, blanco para los padres biológicos, verde para ella y su hermano, amarillo para el resto de los miembros de la familia.

## EVOLUCIÓN IMAGEN INTERNA

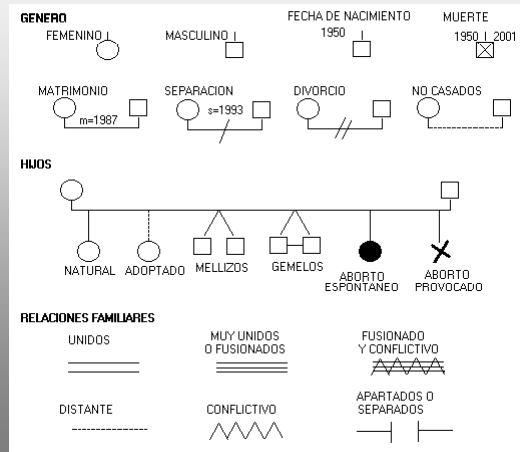


JUNIO 2012

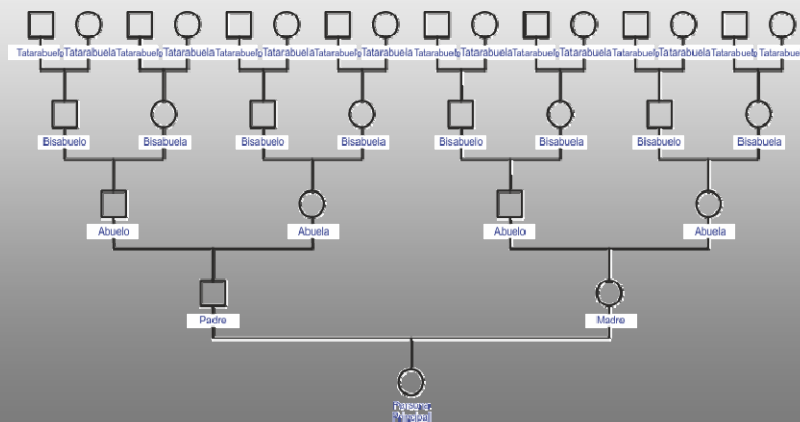
MARZO 2013



# Genograma Sistémico



# Mapa familiar: mínimo TRES generaciones



**Abordamos las dimensiones: transgeneracional, intergeneracional, intrageneracional, Interpersonal.**



Buscaremos el sentido, el significado, el origen, qué hecho ha producido un desorden en el sistema y ha generado síntomas.

Esta herramienta tiene que ayudarnos a identificar los hechos relevantes, situaciones traumáticas, muertes fuera de tiempo, accidentes, enfermedades, etc.

Señalaremos en color rojo los posibles asuntos: excluidos, interrupciones de vínculo, muertes violentas, traumas y se tiene en cuenta también lo que las sensaciones que la persona nos transmite mediante el relato.

**Genograma**

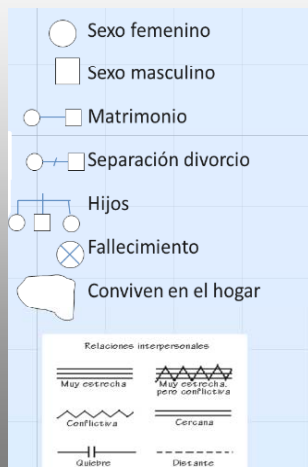
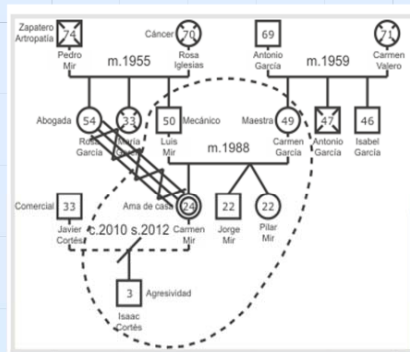


Diagrama de la estructura de la familia y las relaciones entre sus miembros (nuclear o extensa, 1 o varias generaciones)



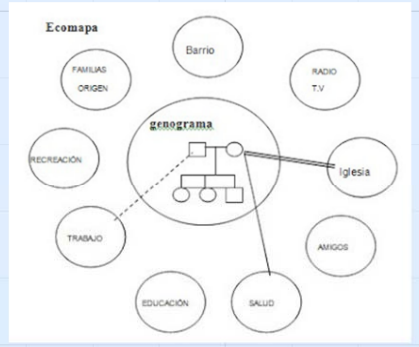
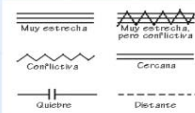
# Ecomapa

Círculo central con genograma y círculos representando otras influencias sociales

- Representa gráficamente el sistemas ecológico de la familia y el signo de sus relaciones (debilidades, influencias, apoyos y estrés)

Líneas que conectan estas esferas sociales con los individuos o la familia

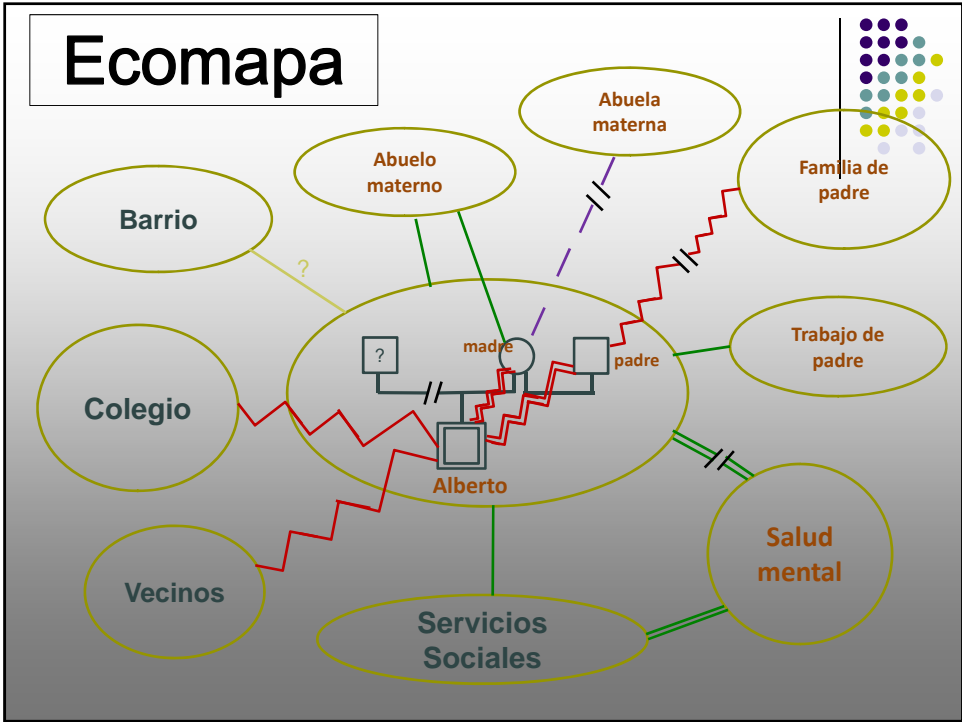
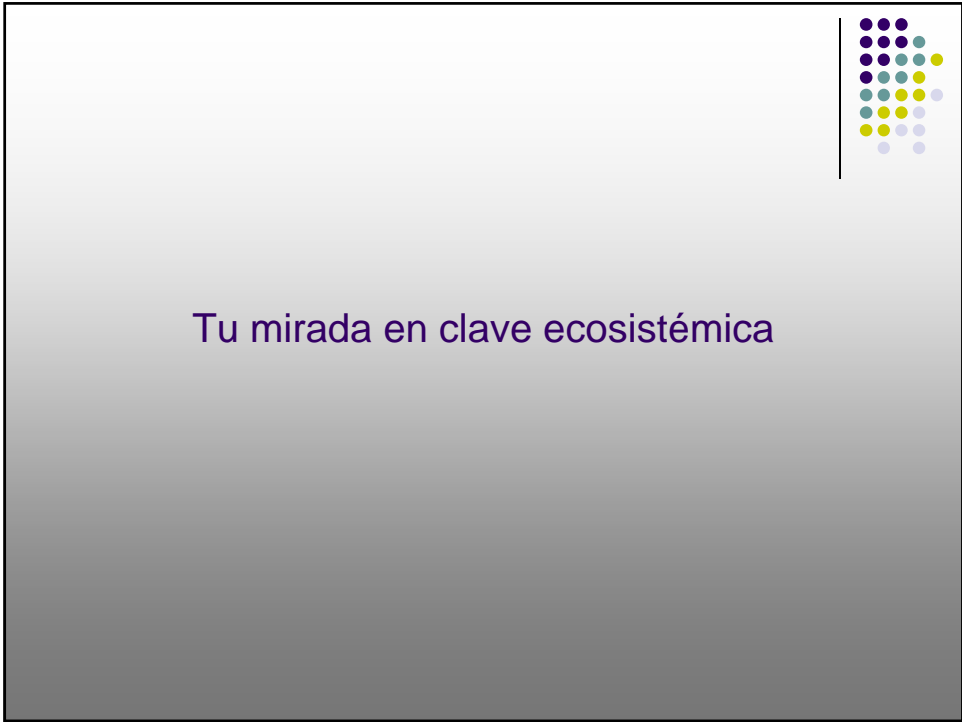
- conexiones tenues
- Conexiones estresantes
- Alianzas de apoyo
- Direccionalidad de la relación

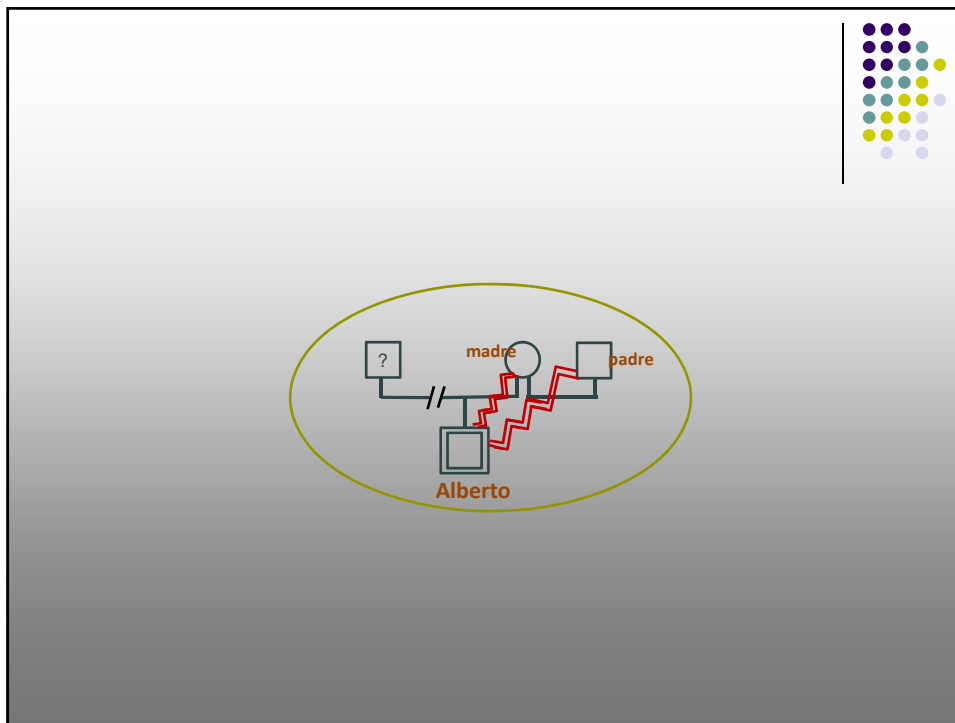


## TAPETE

Esta herramienta señala dónde está el ASUNTO que está generando los síntomas.



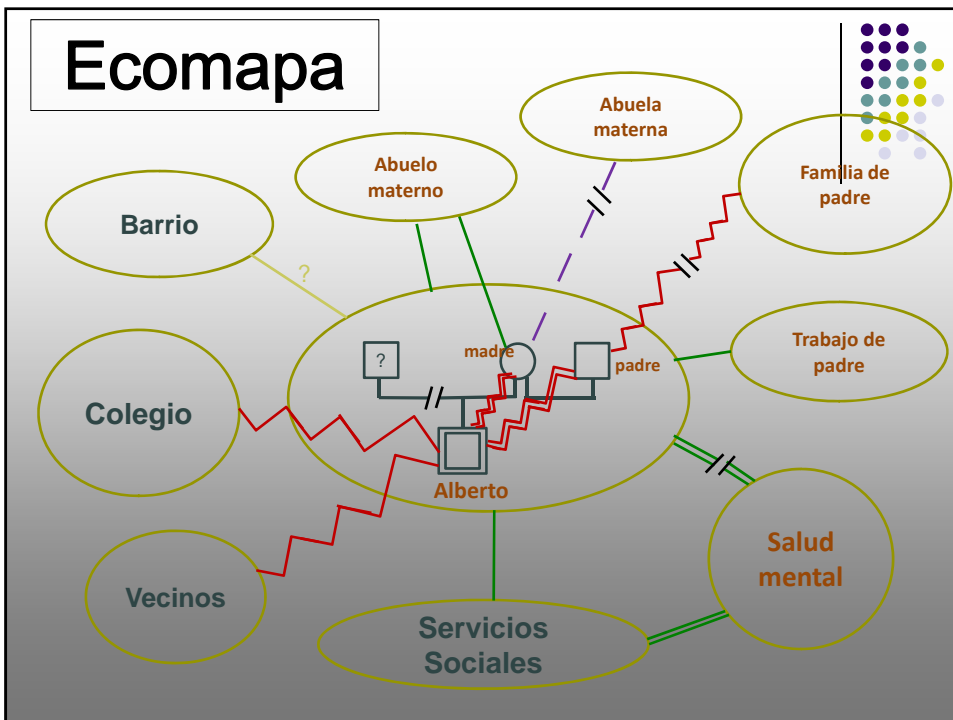
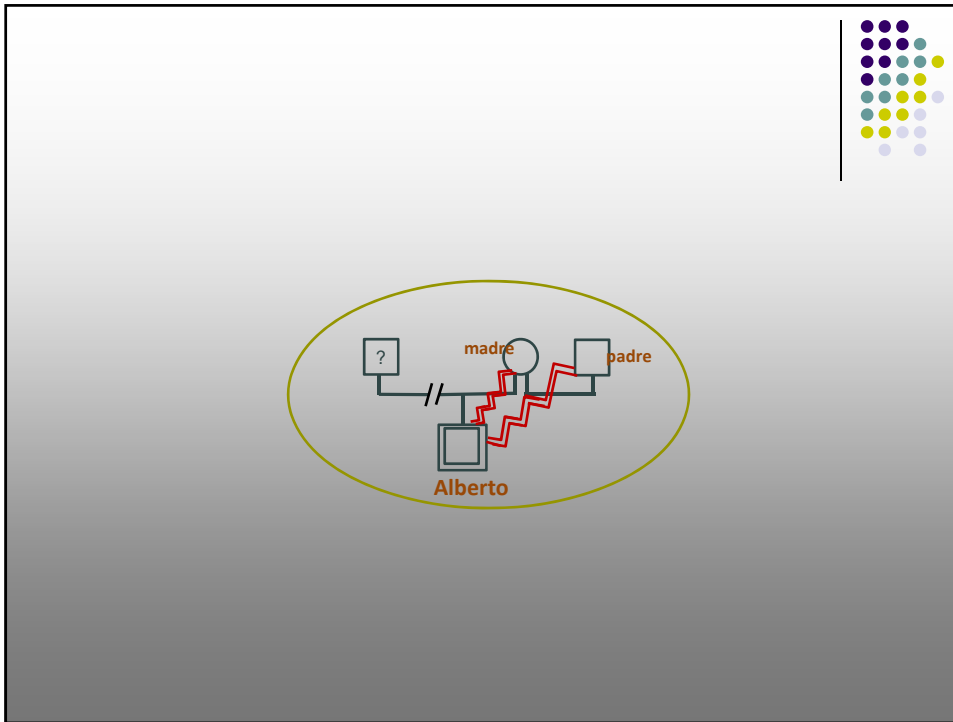




¿ Cómo es mi intervención si lo único que veo es esto?

A single box labeled 'Alberto' centered on the page.





## Bibliografía



Mercè Traveset

- “ La Pedagogía Sistémica. Fundamentos y práctica”.
- “ Educación emocional sistémica”.

Bert Hellinger

- “ Los Órdenes del Amor”
- “ Los Órdenes de la ayuda”

Joan Garriga

- “ ¿ Dónde están las monedas?”

María Colodrón

- “Muñecos, metáforas y soluciones”.



*“ La vida es un regalo”*

*María de Villota*